



# LETTRE D'INFOS

## N°6

Septembre 2013

### EDITO

Les normes sont élaborées par les industriels et l'AFNOR, elles ont un caractère volontaire et s'y conformer n'est généralement pas une obligation.

Mais elles permettent une certaine rationalisation de la production et elles traduisent l'engagement des entreprises de satisfaire un niveau de qualité et de sécurité reconnu et approuvé.

Concernant les piquets profilés le nombre de normes entrant dans les process de fabrication est important (environ 10).

Il n'est pas toujours facile de s'y retrouver parmi toutes les normes annoncées par les fabricants et pour compliquer un peu plus les choses, les normes concernant les piquets profilés ont beaucoup évoluées depuis 2009.

J'ai rédigé une plaquette reprenant l'historique des normes sur les aciers revêtus en continu, les tolérances sur les dimensions et la forme des bandes et la galvanisation.

N'hésitez pas à me commander ce document.

*Jean - Marie LECLERCQ*

### SALON



### C.E.P.-Consulting

sera présent au 12° salon VITeff à Epernay du 15 au 18 octobre 2013 sur le stand de FCM Consultants



**HALL BULLE**  
**Allée B - Stand n° 18 A**

### SOMMAIRE

Page 1 - EDITO

Page 2 - Prestation C.E.P.

#### **Raisonnement votre investissement**

Expérimentation C.E.P.

#### **Tests de tendeurs rabouteurs**

Page 3 - Coup de geule ....

#### **Est-ce un piquet de rang ?**

Page 4 - Les curseurs du palissage

#### **Les règles de l'AOC**

Formations C.E.P.

#### **Programme 2013, il s'articule autour de 3 axes.**

Les insolites du palissage



C.E.P. - Consulting  
165 Petit Chemin de Bordelan  
69 400 VILLEFRANCHE / SAONE

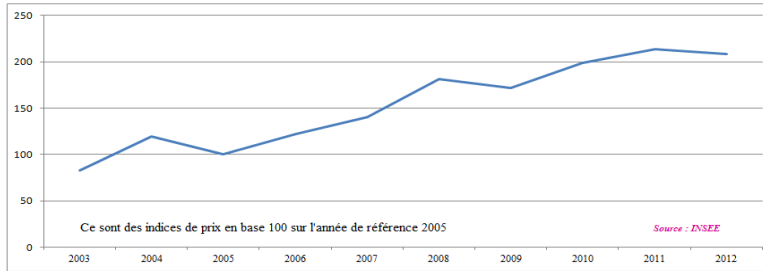
TÉLÉPHONE :  
(+33) 4 74 68 17 21  
(+33) 6 70 01 72 58

CONTACT :  
jml.leclercq@orange.fr

SITE : cep-consulting.fr

## PRESTATION C.E.P.

Entre les années 2000 et aujourd'hui le montant de l'investissement d'un ha de palissage a plus que doublé principalement à cause des hausses des matières premières.



Indices de prix de production de l'industrie française pour le marché français : Profilés en aciers non alliés de qualité - CPF 24.10 - Offre intérieure

Dans l'exemple ci-contre, le graphique de l'indice INSEE des prix de l'acier non alliés utilisé pour des piquets profilés est passé de 83 en 2003 à 214 en 2011 et 208 en 2012.

Ce qui est vrai pour les piquets, l'est aussi pour tous les éléments du palissage (fils, amarres, accessoires ...), et pour les différents matériaux (bois, acier, plastique).

Ceci a entraîné une conséquence majeure, il est maintenant de plus en plus fréquent de rencontrer des produits allégés ou "éco" (voir article page 3) .

Mais attention le moins cher au départ peut se relever être le plus cher dans le temps et ce n'est pas les premières années qu'on s'apercevra de son erreur.

Et un produit dit "éco" peut être plus économique à l'achat, c'est à dire moins cher.

Il est important de bien connaître les caractéristiques techniques et mécaniques pour choisir les éléments de son palissage, C.E.P. - consulting vous aide à raisonner votre investissement.



"Il vaut mieux passer du temps à raisonner son investissement avant l'installation de son palissage que d'en perdre tout au long de la durée de vie de la plantation."  
Jean - Marie LECLERCQ 2013

## EXPERIENCES C.E.P.

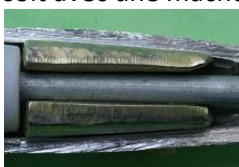
Après les premiers tests réalisés en septembre 2011 (voir lettre d'infos N°2) , une nouvelle série de tests vient d'être réalisés sur différents tendeurs raboteurs.

Actuellement sur le marché des tendeurs raboteurs, il y a 2 procédés différents pour bloquer le fil :

- soit avec une roulette



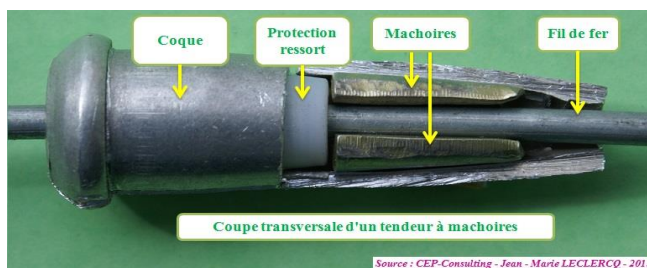
-soit avec une mâchoire



Sur 150 tests réalisés ( 87 sur des raboteurs à molette et 63 sur des raboteurs à mâchoires), j'ai pu mettre en évidence une meilleure qualité de tenue des fils dans les systèmes à mâchoires que dans les systèmes à roulette.

En effet dans le système à roulette, soit le fil a tendance à glisser soit le fil se déforme .

Dans le cas des tendeurs à mâchoires, le rapport (résistance du raboteur/ résistance du fil ) est > 0,9 (sur 63 tests réalisés avec différentes qualités de fil) sauf dans le cas du câble où le rapport est de 0,8.



Ceci s'explique en partie par la surface de contact qui est importante entre le fil et les 2 mâchoires,

Pour avoir plus de détails sur ces tests, contactez moi par mail à [jml.leclercq@orange.fr](mailto:jml.leclercq@orange.fr)



Déformation d'un fil avec la roulette.

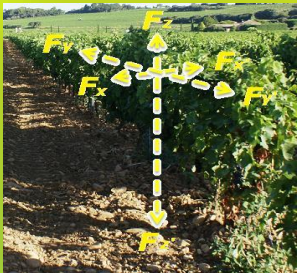
"Le rapport (résistance du raboteur/résistance du fil) doit être proche de 1".





"Meux vaut passer du temps **avant** de se décider à bien étudier, à bien dimensionner son palissage".

**L'ensemble des contraintes détermine le niveau des forces que les matériaux doivent encaisser dans le temps .**



C.E.P.-Consulting vous propose de vous aider dans la réflexion de votre investissement.

## EST-CE UN PIQUET DE RANG ?

Lorsque j'ai vu cette parcelle en cours d'installation, je n'ai pu rester sans réagir face à l'ampleur du désastre....!



Bien que le viticulteur ait fait des avant-trous, lors de la pose des piquets, les têtes des piquets se sont écrasées rendant impossible la pose du fil fixe en haut du piquet.

### Est ce que le matériel de pose est adapté ?

Et quand ce n'est pas la tête qui s'est écrasée, c'est le piquet qui a totalement vrillé, le rendant inutilisable.

Si les piquets se déforment autant à la pose, qu'est ce que cela va être lorsque le viticulteur posera les fils (s'il y arrive) et que la vigne va pousser entraînant des contraintes bien plus importantes.

### Est ce que la qualité de l'acier est correcte ?

Et pour la qualité du revêtement, ce n'est pas mieux, certains piquets ont déjà des traces de rouille et les mesures d'épaisseurs de zinc sont de l'ordre de 9 microns.



Est ce que la durabilité est adaptée à la durée de la vigne ?

Savez vous qu'en moyenne le coût de remplacement d'un piquet est d'environ 3,00 €.

Avoir comme seul critère de décision le prix du produit, conduit inéluctablement à tirer les choses vers le bas .

**Ne négliger pas les critères essentiels comme la qualité de l'acier et l'épaisseur du revêtement.**

Ce n'est pas ce que souhaitent les viticulteurs, ils veulent investir dans des produits résistants, adaptés à leur installation et durables au moins le temps de la vigne et à trop tirer sur les prix, on néglige la qualité et cela finit par coûter plus cher.





## CURSEUR PALISSAGE: LES REGLES DE L' AOC



**D**ans l'installation de sa nouvelle plantation le 1° curseur à régler est celui de l'appellation.

**C**'est l'Institut National de l'Origine et de la Qualité (INAO) qui est chargé de la mise en place et du contrôle des AOC et IGP.

En France, il y a près de 287 AOC . Ces 287 AOC se déclinent en 631 appellations spécifiques,



**C**ar dans une même AOC, il y a :

- des règles différentes en fonction du type de vins ( blanc - rouge - rosé),
- des règles en fonction du types de crus ( grand - premier),
- des règles en fonction de la zone géographique.

**D**ans tous les cas, l'appellation est produite dans une zone géographique délimitée allant de un à plusieurs départements , voire même seulement à une commune.

**C**'est dans l'AOC que sont définies entre autres des règles qui vont influencer l'installation de son palissage.

**P**our prendre en compte ces règles, **C.E.P. - consulting** a rédigé une fiche de synthèse par AOC .

**C**haque fiche peut être commandée individuellement, si vous êtes intéressé, contactez moi :

[jml.leclercq@orange.fr](mailto:jml.leclercq@orange.fr)



INAO

## FORMATIONS C.E.P.

**L**es formations 2013 s'articulent autour de 3 axes :

**U**n axe technique qui permet de prendre en compte tous les aspects mécaniques et qualitatifs pour choisir les matériaux.

**U**n axe pratique afin de mettre en place son palissage en respectant les règles physiques de pose.

**U**n axe économique pour choisir ses solutions en prenant en compte le prix des matériaux et le coût des travaux (pose, réparation).

**N**'hésitez pas à me contacter pour construire votre plan de formation :

[jml.leclercq@orange.fr](mailto:jml.leclercq@orange.fr)

## LES INSOLITES DU PALISSAGE



**D**ans cette vigne les tuteurs, que ce soit pour tenir les manchons ou les pieds de vigne, sont en fait des jalons de récupération qui servent au balisage des pistes de ski.

**I**l manque toutefois la piste noire.....

"Le tuteurage des vignes est un sujet d'actualité avec le travail mécanique du sol, le choix du tuteur doit être raisonné en fonction du matériel utilisé."